

RAPPORT D'ACTIVITE ANNUEL DE L'ADIE  
EN ÎLE-DE-FRANCE

Virginie Legrand  
Communic'passion

2017

RETOUR  
SUR UNE ANNÉE  
D'ACTION  
POUR L'EMPLOI



## LES 3 MISSIONS DE L'ADIE

Ces missions traduisent les valeurs de l'Adie, fondées sur la confiance dans les capacités de chacun et le droit fondamental d'entreprendre.

### FINANCER

les créateurs d'entreprise qui n'ont pas accès au crédit bancaire, et plus particulièrement les demandeurs d'emploi et les allocataires des minima sociaux.

### ACCOMPAGNER

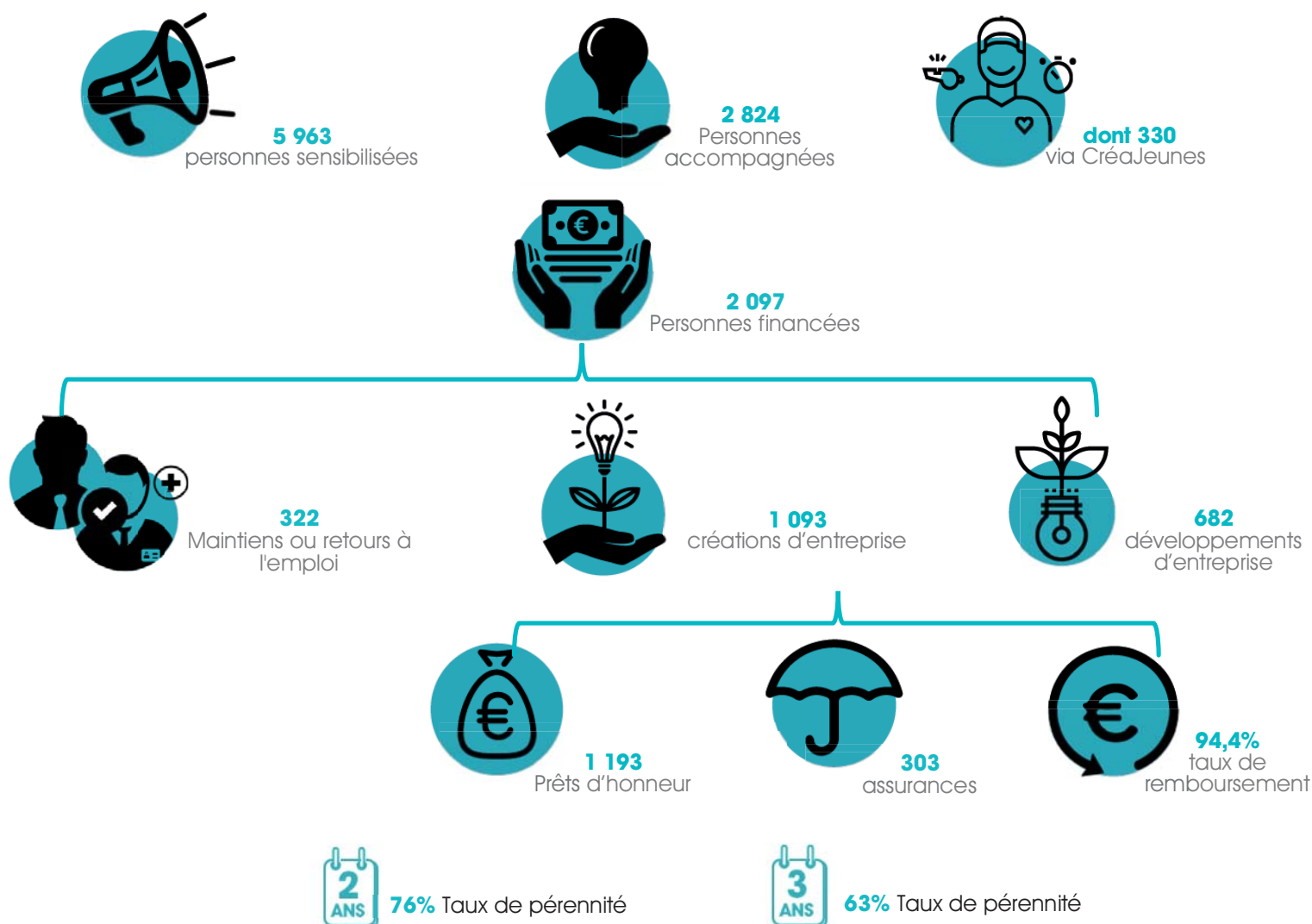
les créateurs d'entreprise avant, pendant et après la création de leur entreprise pour en assurer la pérennité et le développement.

### CONTRIBUER

à l'amélioration de l'environnement institutionnel du microcrédit, de la création d'entreprises et de l'insertion vers l'emploi.

## L'ADIE ÎLE-DE-FRANCE EN CHIFFRES

Au 31 décembre 2017



1 € investi en microcrédit professionnel de l'Adie rapporte **2,38 €** à la collectivité

**2 000 €** Coût moyen / personne accompagnée

## AGIR POUR L'INSERTION PROFESSIONNELLE

L'Adie soutient la création d'entreprise et l'emploi salarié des personnes en difficulté d'insertion professionnelle

L'Adie en Île-de-France reste fidèle à son public cible. Les **femmes** représentent **43%** des chefs d'entreprise financés en 2017. **41%** des créateurs soutenus font partie des tranches d'âges les plus éloignées de l'emploi (**jeunes moins de 30 ans et seniors plus de 50 ans**). Près d'une personne sur deux **n'a pas le Bac** (**46%**). Elles trouvent par le microcrédit et la création de leur propre emploi une possibilité d'insertion professionnelle difficilement réalisable par le salariat. De plus, on dénombre au sein des personnes financées par l'Adie une part importante de créateurs d'entreprises ne sachant au maximum que lire, écrire et compter : **22%** - dont **4%** de personnes illettrées. **33%** des créateurs sont issus d'un **quartier dit « prioritaire »**. **13%** de nos bénéficiaires sont issus de la communauté des **Gens du Voyage**. Enfin, **44%** des micro-entrepreneurs financés par l'association en Ile-de-France sont **allocataires d'un minima social**.



**43%**

des entrepreneurs perçoivent les minima sociaux vs 5,5% au national



**28%**

des entrepreneurs sont sans diplôme vs 12% au national



**71%**

des entrepreneurs étaient sans emploi vs 27% au national



**43%**

des entrepreneurs sont des femmes vs 33% au national



**33%**

des entrepreneurs vivent dans un quartier politique de la ville vs 7% au national

La répartition sectorielle des nouvelles entreprises financées par l'Adie en Île-de-France est stable : avec **38%** des créations, le **commerce** est majoritaire. Ce secteur, souvent peu exigeant en formation initiale et en capital de départ, convient bien aux micro-entrepreneurs financés par l'association. Ainsi, le financement de l'Adie sert pour **32%** l'achat d'un **véhicule**, **30%** pour du **stock**, **19%** de la **trésorerie** et **3%** pour un **local**.



**38%**

dans le secteur du commerce



**26%**

dans le secteur des services



**22%**

dans le secteur du transport

**78%** des créateurs d'entreprise financés par l'Adie choisissent le statut de l'entreprise individuelle et **65%** optent spécifiquement pour le régime **de la microentreprise**. En effet celui-ci est bien adapté au public de l'Adie. Outre la simplicité des formalités d'inscription, il permet un meilleur pilotage de l'activité grâce à une visibilité de l'échéancier de paiement des cotisations sociales, proportionnées à la santé de l'entreprise.

## AGIR AU QUOTIDIEN DANS LA DUREE

Le porteur de projet au centre de la mise en oeuvre de l'action de l'Adie

Chacun, salarié comme bénévole de l'association, est mobilisé tout au long du parcours du créateur d'entreprise pour l'aider à trouver des solutions aux difficultés auxquelles il doit faire face et ainsi donner le droit à l'initiative économique.

### L'ACCUEIL : ORIENTER VERS LA SOLUTION ADAPTEE

La multiplicité des démarches, des organismes et des interlocuteurs peut freiner les initiatives des porteurs de projet. C'est pourquoi l'Adie s'efforce de rendre son accueil accessible et très réactif. Le numéro cristal unique de l'Adie donne accès à une plateforme téléphonique nationale qui garantit un accueil à tout moment de la journée et, suite à la réalisation d'un premier diagnostic, la mise en place d'un rendez-vous rapide avec un conseiller dans l'antenne la plus proche, grâce à une gestion centralisée des agendas. L'accueil, temps individuel ou collectif de sensibilisation, permet d'établir un diagnostic et, quand cela est pertinent, de proposer un microcrédit aux porteurs de projet avec si nécessaire un accompagnement amont court pour concrétiser le projet de création d'entreprise. En 2017, 5 963 personnes nous ont contacté et 3 165 ont été reçues pour une étude personnalisée de leur projet.

### ACCOMPAGNEMENT LONG POUR LES JEUNES (-32 ans) : ADIE CREAJEUNES

Le programme Adie CréaJeunes est un dispositif gratuit de 6 semaines qui allie des modules de formation collective sur les étapes du montage d'un projet (définition de la cible, étude de marché, plan de financement, statuts juridiques, etc) et un coaching individuel réalisé par un tuteur de l'équipe. Au-delà de l'accompagnement technique, la pédagogie utilisée favorise la prise de confiance en soi et l'interaction entre les jeunes porteurs de projet. En fin de parcours, un jury permet au jeune de s'entraîner à présenter son projet devant des interlocuteurs professionnels, collaborateurs d'entreprises privées et acteurs de la création, de l'insertion ou de l'emploi.

L'accompagnement individuel se poursuit après le programme et s'adapte aux besoins des différents porteurs de projet afin de les aider à aller jusqu'à l'immatriculation puis de les soutenir dans le développement de leur activité. Cette formation a été dispensée à 2 396 jeunes franciliens de 18 à 32 ans depuis sa création en 2007 dont 330 en 2017 sur nos 4 sites (Asnières sur Seine, Saint Denis, Evry et Paris).

### L'INTERMEDIATION BANCAIRE : VALORISER LES POINTS FORTS ET TRAVAILLER SUR LES POINTS FAIBLES POUR TROUVER LA SOLUTION DE FINANCEMENT ADEQUATE

L'accès à un microcrédit de l'Adie repose sur l'adéquation du porteur face à son projet, sur la pertinence de son besoin de financement pour réaliser ce dernier et sur sa capacité de remboursement.

Un accompagnement financier est réalisé individuellement par un conseiller, auprès de chaque porteur de projet concerné, pour définir la solution de financement la mieux adaptée (microcrédit éventuellement couplé à un prêt d'honneur). Le conseiller Adie effectue une analyse complète et instruit les dossiers de demande de financement qu'il présente pour décision au comité de crédit. Il est également chargé du suivi du bon remboursement du prêt. Il joue un rôle pivot dans la mise en place de l'accompagnement et le suivi des créateurs dans la durée. Dans le cas où le financement n'est pas possible, une solution alternative est proposée au porteur de projet : accompagnement plus approfondi de sa situation financière ou de son projet, orientation vers une structure partenaire avec des solutions de financement mieux adaptées à ses besoins.

Par ailleurs, l'Adie propose aussi une solution de financement pour les personnes ayant une démarche active de retour à l'emploi salarié et qui n'ont pas accès au crédit bancaire. Un prêt peut être octroyé pour financer un permis de conduire, réparer ou acheter un véhicule. Cette offre s'est fortement développée en 2017 : +12% par rapport à 2016.

### L'ACCOMPAGNEMENT : RENFORCER LA PERENNITE ET LE DEVELOPPEMENT DES ENTREPRISES

L'accompagnement du créateur dans la durée afin de maximiser la pérennité de son entreprise est une priorité de l'Adie : développement commercial, permanences administratives, tutorat, conseil juridique, ...

À travers ces différents services, ce sont plus de 2 800 personnes qui ont été accompagnées en 2017, avec entre autres :

- 644 personnes accompagnées pour le montage de leur projet
- 1 225 personnes suivies de manière personnalisée pour le développement de leur entreprise
- 111 personnes bénéficiant d'un rendez-vous avec un expert-comptable, avocat...
- 293 personnes reçues en permanence administrative

## AGIR ENSEMBLE

L'Adie travaille avec de nombreux partenaires, afin que le plus grand nombre bénéficie de son action

### RENFORCER LES PARTENARIATS

Mener un travail de sensibilisation et d'information permanent est indispensable, tant auprès du public cible que des prescripteurs potentiels. Le travail avec les prescripteurs s'effectue tout au long de l'année par des rencontres, par la tenue de permanences dans leurs locaux ou encore par l'organisation d'événements communs.

### PROXIMITE

Afin d'apporter une réponse adaptée aux personnes qui ont besoin d'un soutien dans leur démarche entrepreneuriale, nous avons décidé de renforcer notre travail de proximité. Pour ce faire, nous travaillons régulièrement avec les services de développement économique des différentes collectivités locales de la région, ainsi qu'avec les missions d'insertion et les Espaces Parisiens pour l'Insertion (EPI). Enfin, nous intervenons auprès de nombreux référents sociaux/centre sociaux afin de présenter notre offre de service et ainsi accroître notre visibilité.

### « LES RENDEZ-VOUS DE L'ADIE »

Avec la volonté d'inscrire en continu son action « au cœur du combat pour l'emploi », l'Adie a revisité, en 2017, ses différentes campagnes annuelles en les renommant « les rendez-vous de l'Adie ». Au programme, dans toute l'Île-de-France, des ateliers et rencontres pratiques sur le microcrédit pour informer et accompagner les futurs entrepreneurs qui souhaitent libérer leurs énergies créatrices. L'objectif principal de ces « Rendez-vous » est de faire connaître au plus grand nombre le microcrédit comme une solution de financement pour les créateurs d'entreprise n'ayant pas accès au crédit bancaire.

Pôle emploi a largement contribué à la mise en œuvre de ces derniers :

- « RDV de l'Adie » au sein de certaines agences Pôle emploi telles qu'à Rosny sous Bois, Stains, Epinay sur Seine...
- Participation des conseillers Pôle emploi à nos événements comme à Paris, Sevran, Noisy le Grand
- Communication via sms, scam, mail de toutes les agences départementales pour informer de nos différents événements à Paris, Mantes la Jolie, Guyancourt (78), Evry, Massy (91), Chaville, Asnières, Gennevilliers, Nanterre (92), Aubervilliers, Saint Denis, Noisy le Sec, Montfermeil, Le Blanc Mesnil, Tremblay en France, Sevran, Pantin et Aulnay sous Bois (93), Créteil, Cachan et Choisy le Roi (94), Argenteuil, Villiers le Bel, Soisy sous Montmorency et Sarcelles (95)...



### ACTIONS POUR LES JEUNES

Les jeunes cumulent des freins liés à leur âge : faible expérience et donc difficulté à appréhender son marché, confiance en soi limitée, apport financier réduit et peu ou pas de revenus... L'Adie a donc mis en place des actions spécifiques dédiées à ce public, basées essentiellement sur de la sensibilisation à la démarche entrepreneuriale comme voie d'insertion. Nous avons présenté nos actions à destination de ce public à différents partenaires tels que le PACE de l'Ex CACM (93), la MEF de Nanterre (92) où nous avons animé 2 ateliers « Monter ma boîte – spécial jeunes » pendant les RDV de l'Adie de juin 2017. Nous avons également fait connaître notre dispositif CréaJeunes à plusieurs Missions Locales (Saint Quentin en Yvelines, Sartrouville, Paris...), au Centre Boulonnais d'Initiative Jeunesse... Par ailleurs, nous avons organisé un événement en octobre : la soirée "Pitche ta boîte".

L'occasion pour des créateurs de présenter leur entreprise et de convaincre les membres du jury de leur faire bénéficier d'un an de coaching, en partenariat avec la Banque Populaire Rives de Paris, la BRED, KPMG, Citi et PAI Partners. Environ 150 personnes étaient présentes pour découvrir l'Adie et les créateurs.



### ACTIONS POUR LES PERSONNES ISSUES DES QUARTIERS PRIORITAIRES

Depuis 1990 et les premiers microcrédits de l'Adie délivrés en Seine-Saint-Denis, les quartiers de la politique de la ville sont au cœur des priorités de l'Association et de son action. Ces quartiers sont en effet un formidable réservoir d'initiatives entrepreneuriales bien que leurs habitants soient confrontés à de nombreux obstacles : manque de fonds pour investir et se développer, difficulté d'accès au crédit bancaire, accompagnement insuffisant.

En 2017, plusieurs actions ont été mises en place :



- Renforcement de notre présence sur certains marchés comme à Epinay sur Seine, Sevran et La Courneuve (93), Paris (10, 13, 19 et 20), Sarcelles (95), Trappes et Les Mureaux (78) et Colombes (92), Mont-Mesny à Créteil (94), Courcouronnes (91).
- Organisation et animation d'informations collectives et d'ateliers dans différents quartiers d'Île-de-France : Maison de quartier des Courtillères à Pantin (93), salle municipale du quartier des Pyramides à Evry (91), chez Femmes Relais au sein de la Maison pour Tous dans le quartier Bois de l'Abbé à Champigny (94), Centre d'information et développement économique de Poissy et Espace de l'Économie et de l'Emploi aux Mureaux (78), chez Positive Planet à Paris, Chatenay Malabry (92) ... Ces événements ont permis de travailler avec les partenaires incontournables de la création d'entreprise et d'informer et sensibiliser les habitants des quartiers prioritaires à la création d'entreprise.



### ACTIONS POUR LES FEMMES

L'engagement de l'Adie envers les porteuses de projet s'est matérialisé par plusieurs actions en 2017. A l'occasion de la Journée de la Femme, l'Adie et ses partenaires ont organisé en Île-de-France, plusieurs événements afin d'aller à la rencontre des femmes porteuses de projets de création d'entreprise pour les encourager à se lancer et pour les accompagner. Nous avons participé à différents forums et salons dédiés à l'accompagnement des femmes vers l'entrepreneuriat :

- En partenariat avec Sage, organisation le 8 mars d'une journée « Women Business Builders ». Au programme : marché de créatrices financées par l'Adie, beauty bar et formations comptabilité et Sage One uniquement réservées aux créateurs Adie.
- Organisation d'un atelier au "Local Femmes Relais" d'Aulnay-sous-Bois en partenariat avec l'association "Les jardins du Zéphyr".
- Participation le 11 mars à la journée des Femmes organisée par la ville d'Aubervilliers à l'Espace Renaudie : table ronde "Femmes au travail, femmes autonomes" réunissant les associations locales agissant pour l'insertion sociale et professionnelle des femmes.
- Organisation du 1<sup>er</sup> salon dédié à l'entrepreneuriat au féminin à Aulnay-sous-Bois : "Elles osent" à la Ferme du Vieux Pays d'Aulnay-sous-Bois, en partenariat avec CitésLab, la Maison de quartier, Associations locales de femmes. Des créateurs d'entreprise ont partagé leur expérience de l'entrepreneuriat et présenté leurs produits à une centaine de personnes.



### DIVERSIFICATION DE NOS PARTENARIATS

Le public cible l'Adie n'a pas forcément conscience de tous les outils qui s'offrent à lui dans le cadre de sa création d'entreprise ou se perd dans les méandres de cette offre. Ainsi, beaucoup démarrent sans être accompagnés en utilisant le peu de moyens qu'ils ont. Il est donc primordial de faire connaître la création via des canaux de « partenaires » innovants et différents du parcours « classique » afin de rendre lisible et accessible à tous l'entrepreneuriat. Pour ce faire, l'Adie essaye de diversifier ses partenariats afin de sensibiliser plus largement les porteurs de projet. C'est ainsi qu'un marché de créateurs a été organisé lundi 29 mai avec la Fondation Groupe RATP au Centre Bus RATP de Créteil. L'occasion de marquer le partenariat entre l'Adie et la fondation Groupe RATP au travers d'une campagne d'affichage dans les bus RATP traversant Créteil.



### Entrepreneur #LEADER

La région Île-de-France a souhaité mettre en place, en 2017, un parcours d'accompagnement coordonné à la création et/ou reprise d'entreprise. Ce dispositif vise à accompagner les porteurs de projet et à les aider à accéder à des financements adaptés à la taille de leur projet. Il se décompose en 3 phases :

- **Bâtir son projet** => chef de file : BGE – membres du consortium : CCI, CMA
- **Financer son projet** => chef de file : InitiActive – membres du consortium : Adie et Réseau Entreprendre
- **Piloter son entreprise** => chef de file : CCI – membres du consortium : BGE, CMA, Adie et InitiActive



Il s'agit donc de proposer un accompagnement dans la durée, à tous les moments clés de la vie d'une entreprise, dans une logique de parcours : en amont de la création, lors du premier financement, et jusqu'à la phase post-crédation de l'entreprise.

## ADIE REUSSITE

### Ruben, Food-bike de hot-dogs à Evry

Ruben rapporte le concept de vente ambulante de hot-dogs de son séjour au Danemark. Aujourd'hui, son produit séduit, et il participe à de nombreux événements, en plus de son emplacement régulier devant la mairie d'Evry.



Titulaire d'une licence professionnelle en Management des organisations à Créteil, c'est au cours d'un stage au Danemark dans le cadre d'un DUT Techniques de Commercialisation, que Ruben a l'idée de créer son business de vente ambulante de hot-dog. *« Là-bas, il y a une forte culture du hot-dog. Beaucoup de personne en consomme dans la rue. Je me suis dit pourquoi ne pas tester le concept en France. »*

2016 est l'année test pour Ruben, qui lance en avril une campagne de crowdfunding pour financer son projet. En complément, le jeune homme fait appel à l'Adie : d'abord pour ajuster son business plan avec l'aide d'un bénévole, puis pour un financement de 5000 € qui lui permet d'acheter sa remorque et d'investir dans sa communication.

*« À l'Adie, j'ai trouvé des personnes toujours à l'écoute de mon projet. Aujourd'hui, c'est l'Adie qui fait appel à moi pour participer à des événements ! »*

Aujourd'hui, il participe à des salons et des événements pour des Comités d'entreprise au sein de start-up, dans le secteur du numériques en région parisienne, mais aussi à Lyon et Nantes. Il compte aussi parmi ses clients, des Chambres de commerce et d'industrie ou bien encore des cinémas. Plus régulièrement, il a un emplacement à côté de la mairie d'Evry.

Son activité se développe, il s'est récemment associé avec un ami et ils gèrent ensemble « *Beny's Hot-dog* ». Bientôt, il espère aussi acquérir de nouveaux triporteurs !

## AGIR POUR GAGNER EN EFFICACITE

Pour améliorer l'impact de notre action

L'action de l'Adie en Île-de-France en 2017 continue de s'inscrire pleinement dans la dynamique du plan triennal 2015-2017 : financer et accompagner le plus grand nombre, avec une plus forte valeur ajoutée pour soutenir les entrepreneurs dans la durée.

**L'ACCOMPAGNEMENT DANS LA DUREE** des créateurs n'ayant pas accès au crédit bancaire pour les aider à consolider et à développer leurs entreprises

### Diversification de notre offre d'accompagnement

Déploiement du **parcours commercial renforcé : l'Atelier des Solutions**. En 4 ateliers d'une demi-journée, sur un mode participatif et en groupe de 6 personnes maximum, l'Atelier des Solutions, développé en partenariat avec la Fondation ManpowerGroup, s'adresse aux entrepreneurs rencontrant des difficultés dans le développement de leur activité. L'ambition pour chacun de ses entrepreneurs : faire avancer les projets des entrepreneurs, dans le but de trouver des clients et de vendre plus. L'objectif de cet atelier est de renforcer leur confiance en eux et leur capacité à convaincre, à travers un travail très pragmatique autour du pitch commercial et de l'argumentaire de vente. Grâce aux échanges, chacun des participants peut partager ses difficultés et devient contributeur, prenant ainsi conscience de ses compétences. Objectif : ressortir du parcours avec un pitch percutant, un argumentaire de vente, un fichier de prospects et un plan d'action. En 2017, 5 parcours ont eu lieu à Evry (91), Asnières (92), Saint Denis (93) et Paris (75).

Développement du « **Quai des créateurs** » : ce lieu a permis dès son ouverture en septembre 2015, d'expérimenter une nouvelle forme d'accompagnement pour développer les compétences de vente des micro entrepreneurs accompagnés par l'Adie en leur proposant de se préparer in situ à la gestion d'une boutique, dans un local commercial mis à disposition par la Fondation RATP dans la station de métro Gallieni. Sessions de formation, permanences d'accueil, boutiques éphémères et événements de mise en réseau des micro-entrepreneurs s'y alternent ainsi tout au long de l'année. En 2017, plus de 20 créateurs ont pu bénéficier de cet accompagnement.

### Événements de mise en réseau

Nous continuons à travailler sur la mise en réseau de micro-entrepreneurs en organisant régulièrement des rencontres pour les aider à partager astuces, bons plans et cartes de visite. Par exemple deux « **Meet up** » régionaux se sont déroulés le 6 avril 2017 au Cadran du Faubourg dans le 10ème arrondissement ainsi que sur les quais de Seine. Environ 55 jeunes issus des nouvelles et anciennes promos CréaJeunes se sont réunis pour étendre leur réseau professionnel et échanger leurs expériences autour d'un verre.

**DEVELOPPEMENT DE NOS SERVICES FINANCIERS** pour répondre au mieux au besoin des porteurs de projet

### Elargissement des règles d'accès aux Prêts d'honneur

Le public auquel l'Adie s'adresse a dans la très grande majorité des cas peu ou pas d'apport personnel. Le financement de l'intégralité des besoins par du crédit à court terme place donc les entrepreneurs dans une situation risquée en amenant à un endettement conséquent au regard des budgets personnels et des ressources générées par les activités.

L'Adie a **redéfini sa stratégie en matière de prêt d'honneur** afin de permettre à **tous les créateurs qui en ont besoin d'en bénéficier** à hauteur de 1/3 du besoin de financement, dans la limite d'un besoin de financement total de 10 000€ et avec un maximum de 3 000€ pour le prêt d'honneur. Pour les jeunes dont les apports personnels sont particulièrement faibles et les budgets particulièrement serrés, la part du prêt d'honneur est portée à 50% du besoin de financement, toujours dans une limite de 3 000 euros. Avec près de 1 200 prêts délivrés en Île-de-France pour plus de 2 200 000€, l'activité des prêts d'honneur s'est fortement développée en 2017.

### Une nouvelle assurance auto

Avec **303 contrats** souscrits en 2017, l'activité de micro-assurance de l'Adie en Île-de-France a augmenté de **11%** par rapport à 2016. En plus des 4 types d'assurances déjà disponibles, l'Adie propose une **nouvelle assurance auto à tous ses emprunteurs**, entrepreneurs individuels ou salariés. Cette offre construite avec Allianz va de la couverture minimale, la responsabilité civile automobile, jusqu'à l'assurance tous risques. Les tarifs dépendent d'un nombre limité de critères : puissance fiscale du véhicule, bonus, âge, antériorité d'assurance, du permis et sinistralité. Les franchises sont faibles et les indemnités optimisées pour les véhicules de plus de huit ans. L'objectif de cette micro-assurance est de **garantir la mobilité des entrepreneurs soutenus par l'Adie afin de préserver leur**



**emploi ou leur activité.** Après une phase d'expérimentation en 2016 donnant lieu à la souscription d'une centaine de contrats, le déploiement dans tous les départements franciliens a eu lieu au premier trimestre 2017.

**LE DIGITAL** pour promouvoir l'entrepreneuriat et les entrepreneurs

En janvier 2017, un nouveau site Adie a vu le jour : <http://www.rdv-adie.org>  
Notre ambition pour le **festival Adie** de février 2017 a été de créer un site dynamique, comme un magazine en ligne. En plus **d'annoncer des événements pendant nos campagnes**, nous avons **créé une page par créateur**, qui présente son parcours et son activité afin de proposer un jeu de miroir inspirant pour tout visiteur du site.

Ce site nous permettra de créer du « bouche à oreille » de manière organique, grâce à la création de 500 contenus viraux !

Depuis juin 2016 les clients de l'Adie ont accès à un **espace client** et peuvent ainsi accéder aux principales **informations sur leur(s) prêt(s)**, **effectuer des paiements par carte bancaire et accéder aux coordonnées** et agenda de leur conseiller. En améliorant la qualité de service, l'Espace Client a un effet positif tant sur la prescription par le bouche-à-oreille que sur la relation avec nos clients et sur notre capacité à mieux les accompagner dans la durée.

**L'ORGANISATION INTERNE** de l'Adie : passage à la Gestion Electronique des Données

Satisfaire toujours plus et toujours mieux les entrepreneurs accompagnés passe aussi par une meilleure organisation interne de nos outils et de nos procédures. Ces derniers sont pour beaucoup dépendants du papier. Or, pour pratique qu'il soit, le document papier présente bien des inconvénients dans l'exercice de nos activités. Par ailleurs, réduire notre consommation de papier est un moyen de protéger l'environnement.

L'Adie, fidèle à sa volonté d'innover et de se moderniser, a choisi de dématérialiser la gestion des informations, notamment pour ce qui est du parcours d'accompagnement et de financement des porteurs de projets. L'ensemble du process a été revu à cette occasion et gagne en fluidité. Gain de temps pour les porteurs de projet aussi bien que pour les équipes de l'Adie.

## ADIE REUSSITE

---

De l'ombre à la lumière avec Chaima !



Chaima est une jeune entrepreneuse de 22 ans habitant Les Mureaux, qui s'est lancée dans la réalisation de reportages photo pour les mariages et événements familiaux grâce à l'Adie.

Chaima a d'abord participé au programme CréaJeunes lui permettant de peaufiner son business plan, puis a bénéficié d'un microcrédit de 4000 € l'aidant ainsi, à financer son matériel de photographie.

Avec son expérience et ses relations professionnelles, elle ambitionne de devenir wedding planner. Sa plus grande fierté est d'avoir osé arrêter ses études, pour se consacrer à sa passion et créer son entreprise.

## AGIR AU CŒUR DES TERRITOIRES

Pour être au plus proche de notre public

UN ANCRAGE TERRITORIAL DENSE : 42 antennes et permanences – 44 salariés et 170 bénévoles



### OUVERTURE D'UNE NOUVELLE ANTENNE A CERGY



Le 24 avril dernier, l'Adie inaugurait sa nouvelle antenne à Cergy, dans les locaux de la CCI Val-d'Oise.

A travers l'appui de la Fondation Sisley d'Ornano ainsi que de la Fondation Bettencourt Schueller, l'Adie a pour ambition de développer dans cette nouvelle antenne un projet pilote de Pôle Territorial de Référence pour le soutien à l'entrepreneuriat féminin dans le Val d'Oise, qui associera des acteurs associatifs, institutionnels et économiques clés. Dans cette nouvelle antenne, l'Adie compte aller plus loin et expérimenter des modes d'accompagnement complémentaires pour développer l'entrepreneuriat au féminin dans les quartiers.

### OUVERTURE DE NOUVELLES PERMANENCES DONT UNE DANS LES QUARTIERS DE POISSY

L'Adie renforce sa présence dans les quartiers de Poissy avec l'ouverture d'une permanence au sein du quartier de Beauregard. En 2016, 71% des porteurs de projets pisciacaïcs financés et accompagnés par l'Adie résident dans les quartiers prioritaires de la ville. C'est donc tout à fait logiquement que nous avons décidé d'ouvrir une implantation dans les quartiers : elle fonctionne chaque lundi depuis janvier 2017 au sein du Centre d'information du développement économique, au cœur du quartier de Beauregard.

De la même manière, en 2017, nous avons aussi ouvert de nouvelles permanences à Courbevoie (92), Aulnay-sous-Bois, Sevran, Drancy (93), Montmorency (95).

## ADIE REUSSITE

A fond les ballons lumineux avec Yanis, créateur de Yaba Light !



Yanis, jeune entrepreneur, suit la formation Adie CréaJeunes à Saint-Denis et lance un concept novateur de football dans le noir : Yaba Light !

Dans la famille de Yanis le football est une vraie passion. Il a même des cousins qui pratiquent ce sport de manière professionnelle. *« J'étais le plus mauvais en foot mais j'ai réussi moi aussi à faire du football mon métier. »*

Quand lui vient l'idée d'organiser des matchs de foot en salle obscure, amis et parents le soutiennent, séduits par l'inventivité de son projet. Il trouve une salle, étudie les aspects techniques pour y faire vivre son idée et intègre en septembre 2016 la formation Adie CréaJeunes à Saint-Denis pour bien préparer son projet. *« Il ne me manquait plus qu'à monter mon business plan, c'est ce que m'a permis cette formation. »*

Accompagné par Gilles, son tuteur de formation Adie, Yanis crée son entreprise début 2017 : Yaba Light qui a pour slogan *« Quand le sport rencontre la lumière. »*

Cette lumineuse affaire consiste à organiser des matchs en salle obscure où les cinq joueurs de chaque équipe portent des habits lumineux : chasuble, bracelets aux bras et aux chevilles. Le ballon s'allume quand il bouge, le terrain et les buts sont délimités par des bandes lumineuses. *« Yaba Light, c'est le foot du futur ! »*

*« Je me suis cassé la gueule à plusieurs reprises, mais j'ai toujours su rebondir. C'est ce qui m'a forgé en détermination, ce qui est primordial de nos jours pour un jeune entrepreneur. »*

Âgé de 27 ans, il est devenu son propre patron et cherche à développer son concept. Il organise des matchs au Bubble Soccer Arena de Boissy-Saint-Léger, dans le Val-de-Marne. Convaincu du potentiel de son idée, il projette de faire de Yaba Light une franchise et d'exporter le sport lumineux en salle obscure dans le monde entier. Les cinémas n'ont qu'à bien se tenir !



UNION EUROPEENNE

Ce rapport est cofinancé par l'Union Européenne.  
L'Europe s'engage en Île-de-France avec le Fond Social Européen



Adie - Association pour le droit à l'initiative économique  
Adie – 81 bis rue Julien Lacroix – 75020 PARIS  
Tel: 09 69 32 81 10  
Mail: [idf@adie.org](mailto:idf@adie.org)  
[www.adie.org](http://www.adie.org)  
<https://www.facebook.com/adie.iledefrance/>  
@adieorg

L'action de l'Adie est co-financée par l'Union Européenne. L'Europe s'engage en France avec le Fonds Social Européen.



Le microcrédit pour créer sa boîte