

2017

RETOUR SUR
UNE ANNEE D' ACTIONS
POUR L' EMPLOI

L'activité en bref

*Les populations
fragiles*

Les partenaires

*Cohésion
territoriale*



« **Déranger pour ouvrir l'initiative à tous !** »

Jean-Marc Ewald
Directeur régional de l'Adie Nouvelle-Aquitaine

LE MOT DU DIRECTEUR

LA CONFIANCE NE SE DÉCRÈTE PAS, ELLE SE CONSTRUIT PAR LA CONNAISSANCE DE SOI ET UNE RELATION ÉQUILIBRÉE AVEC LES AUTRES. C'EST UN SENTIMENT DE SÉCURITÉ VIS À VIS DE QUELQU'UN OU DE QUELQUE CHOSE.

CE MOT CLÉ EST DANS LES GÈNES DE L'ADIE QUI SE PRÉPARE À FÊTER SES 30 ANS.

LE DROIT D'ENTREPRENDRE EST OUVERT À TOUS, NOTRE MISSION EST D'EN DONNER LES MOYENS À CEUX QUE LA VIE A RENDUS VULNÉRABLES, EN LES CONSIDÉRANT COMME DES ÊTRES RESPONSABLES ET PORTEURS D'AVENIR.

CE N'EST PAS QU'UNE QUESTION D'OUTILS, MAIS AUSSI D'ATTITUDE ET DE VOLONTÉ CAR LA DÉMARCHE DE L'ADIE EST HUMAINE ET FINANCIÈRE.

TOUS LES CONTRIBUTEURS DE L'ADIE PARTAGENT CES VALEURS DE SOLIDARITÉ.

LE PROJET DE L'ADIE EST OUVERT À TOUS CEUX POUR QUI IL EST PLUS FACILE DE TROUVER DES CLIENTS QUE DES EMPLOYEURS.

EN TRÈS PEU DE TEMPS, GRÂCE AU DIGITAL NOTAMMENT, DE NOUVELLES FAÇONS D'ENTREPRENDRE SONT APPARUES AVEC L'ÉCONOMIE COLLABORATIVE QUI MONÉTARISE VIA LE DIGITAL L'ÉCHANGE DE BIENS, DE CONNAISSANCES OU DE SERVICES. L'ÉMERGENCE DE CES NOUVELLES FORMES D'EMPLOI EST UN GISEMENT POUR NOS EMPRUNTEURS, POUR PEU QU'ILS SOIENT ACCOMPAGNÉS, AFIN D'EN RETIRER UN ÉCHANGE ÉQUILIBRÉ. TOUTE LA COMMUNAUTÉ DE L'ADIE, PARTENAIRES, FINANCEURS, POUVOIRS-PUBLICS, BÉNÉVOLES ET SALARIÉS S'Y EMPLOIE EN CONTRIBUANT AINSI À LA CONSTRUCTION DE TERRITOIRES OÙ IL FAIT BON VIVRE POUR TOUS.

LA MEILLEURE FAÇON DE PRÉVENIR LES RISQUES MAJEURS QUI NOUS MENACENT PASSE PAR UN DÉVELOPPEMENT ÉCONOMIQUE PARTAGÉ QUI PERMET À CHACUN DE VIVRE DIGNEMENT ET DE S'ÉPANOUIR. C'EST UNE QUESTION DE CITOYENNETÉ.

L'activité en bref

LES 3 MISSIONS DE L'ADIE

Ces missions traduisent les valeurs de l'Adie, fondées sur la confiance dans les capacités de chacun et le droit fondamental d'entreprendre.

FINANCER

les créateurs d'entreprise qui n'ont pas accès au crédit bancaire, et plus particulièrement les chômeurs et les allocataires des minima sociaux.

ACCOMPAGNER

les créateurs d'entreprise avant, pendant et après la création de leur entreprise pour en assurer la pérennité et le développement.

CONTRIBUER

à l'amélioration de l'environnement institutionnel du microcrédit, de la création d'entreprise et de l'insertion vers l'emploi.

2017 en chiffres

6 501

PERSONNES ACCUEILLIES

1 766

PERSONNES FINANCÉES

dont

1 175

MICROCRÉDITS PROFESSIONNELS

591

MICROCRÉDITS PERSONNELS POUR L'EMPLOI SALARIÉ



17 669

MICROCRÉDITS



1993

31 décembre 2017



444

MICRO-ASSURANCES



329

PRÊTS D'HONNEUR



161

PHASES NACRE



84 %

TAUX D'INSERTION DES CRÉATEURS



SUR 2 ANS

76 %

SUR 3 ANS

63 %

TAUX DE PÉRENNITÉ DES ENTREPRISES



4 033

PERSONNES ACCOMPAGNÉES



4 571

EMPRUNTEURS EN COURS DE REMBOURSEMENT



11 892 298 €

ENCOURS DE MICROCRÉDIT



4 518 €

MICROCRÉDIT MOYEN

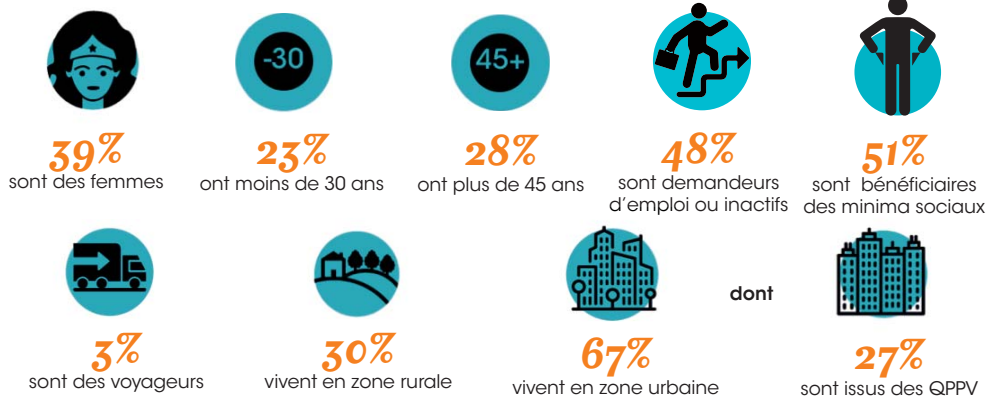


5,7 %

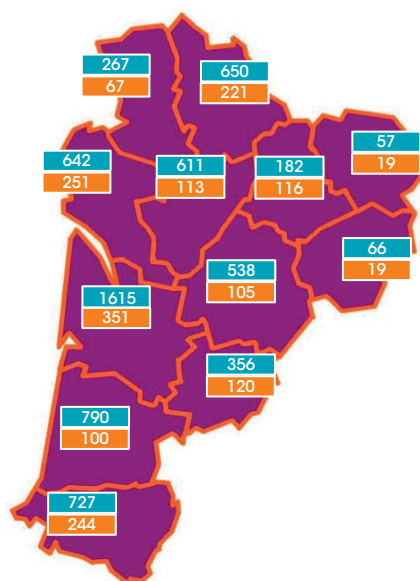
TAUX DE PÉRTE SUR L'ENCOURS

Les populations fragiles

Typologie des personnes financées en Nouvelle-Aquitaine en 2017



Département d'habitation des créateurs financés en 2017



Nombre de nouveaux contacts
Nombre de personnes financées



Zoom sur « Je deviens Entrepreneur », la certification professionnelle de l'Adie

Depuis le 30 septembre 2017, l'Adie figure parmi les organismes d'aide à la création d'entreprise permettant de faire bénéficier aux personnes qu'elle accompagne dans ses dispositifs Créajeunes (CJ) et Adie MicroBusiness (AMB), d'une Certification Professionnelle qui atteste officiellement de compétences acquises dans le cadre de la formation.

Cette certification proposée par l'Adie s'intitule "Je deviens Entrepreneur".

Adie Micro Business

Expérimenté depuis 2015 sur les quartiers de La Rochelle, le dispositif essaime avec une première session à Pau. Ainsi, en octobre 2017, 5 porteurs de projet ont pu travailler sur leur projet de création d'entreprise en alternant formations collectives et accompagnement individuel.

Cette première session étant un succès, le projet d'inscrire durablement le dispositif sur notre carte de services du Béarn est en cours.

Depuis l'ouverture du programme sur La Rochelle, ce sont 65 Néo-Aquitains qui ont bénéficié de ce dispositif innovant. #EntreprendreDansLesQuartiers



Stagiaires de la formation AMB à Pau

Créajeunes

Les jeunes cumulent les freins liés à leur âge : faible expérience et donc difficultés à appréhender son marché, confiance en soi limitée, apport financier réduit et peu ou pas de revenus...

Créajeunes est la réponse de l'Adie : une formation de 8 semaines gratuite pour les 18-32 ans.

Créajeunes en bref, c'est :



3 sites : Angoulême, Lormont et Poitiers / Châtelleraut



165 jeunes entrés dans le dispositif Créajeunes en 2017.

1 514 jeunes néo-Aquitains accompagnés depuis le lancement du programme en 2008.



Créajeunes de Bordeaux – Promotion 71 – Octobre 2017

À l'Adie, nous souhaitons donner à tous les mêmes chances de réussir.
C'est pourquoi l'Adie encourage la création d'entreprise chez les publics les plus fragiles.



Gulnara,
pâtisserie
artistique
à Poitiers

Le parcours de Gulnara démontre une vraie détermination.

C'est en Arménie, son pays d'origine qu'elle a débuté la pâtisserie traditionnelle, mais aussi la confection de gâteaux sculptés. A son arrivée en France, elle a dû de nouveau passer un CAP de pâtissière, mais ça n'a pas arrêté cette femme résolue à travailler pour son indépendance.

Après avoir suivi la formation CréaJeunes, Gulnara a obtenu un financement de l'Adie, et réussi sa campagne de financement participatif avec J'Adopte un projet, qui lui ont permis d'acheter une fourgonnette réfrigérée et de compléter son équipement.

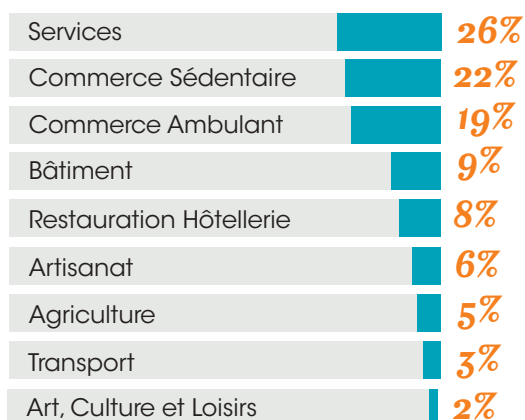
Elle est aujourd'hui présente sur de nombreux évènements de la région !

D'autres créateurs à découvrir
sur www.rdv-adie.org



Assemblée régionale Saintes - Mars 2017

Les secteurs d'activité des entrepreneurs financés en 2017



Zoom sur l'action de l'Adie dans les Quartiers Prioritaires Politique de la Ville

Parce que la volonté de créer son entreprise dans les quartiers est plus grande qu'ailleurs et parce que le chômage y est plus important, l'Adie, depuis sa création, se démarque par sa présence dans les quartiers défavorisés. L'Adie s'est engagée à agir sur 16 Contrats de ville en 2017

en Nouvelle-Aquitaine (Grand'Angoulême, Communauté d'Agglomération de Saintes, Agglomération de La Rochelle, Communauté d'Agglomération Bergeracoise, Grand Périgueux, Bordeaux Métropole, Communauté d'Agglomération du Libournais, Communauté d'Agglomération d'Agen, Grand Villeneuvois, Communauté d'Agglomération Pau Béarn Pyrénées, Agglomération du Bocage Bressuirais, Mont de Marsan Agglo, Communauté d'Agglomération du Niorlais, Communauté d'Agglomération du Pays Châtelleraudais, Grand Poitiers, et Limoges Métropole).

L'Adie consolide sa présence dans les quartiers prioritaires

Ouverture d'une antenne dans le quartier de Thouars à Talence (33)

Inaugurée le 15 mai 2017, grâce au soutien de la Fondation Bettencourt Schueller, de Domofrance, de la Mairie de Talence, du Conseil Départemental de la Gironde, de Bordeaux Métropole et du Conseil Régional, cette nouvelle antenne de proximité a pour ambition de développer l'initiative économique dans les quartiers et d'y encourager tout particulièrement l'entrepreneuriat des femmes et des jeunes.



Déménagements à Saintes (17) et à Dax (40)

L'Assemblée régionale du 21 mars 2017 s'est tenue dans la toute nouvelle Cité Entrepreneuriale de Saintes. La centaine de partenaires, bénévoles, salariés et créateurs présents ont notamment échangés sur le développement économique dans les quartiers, à l'occasion de l'installation de la nouvelle antenne de Saintes dans la Cité.

Début 2018, ce sera au tour de l'antenne des Landes de déménager.

Elle s'installera au sein du quartier du Sablar à Dax, dans les locaux de Pulséo.

Le permis de conduire pour conserver ou trouver un emploi

Le Microcrédit personnel pour l'emploi salarié permet de financer un besoin afin de conserver ou d'accéder à un emploi salarié, jusqu'à 5000 €.

Dans ce cadre, l'Adie a signé à La Rochelle un partenariat avec l'Automobile Club, le Rotary et la Mission Locale. L'objectif de cette collaboration est de proposer à des personnes exclues du monde du travail (jeunes, demandeurs d'emploi, bénéficiaires du RSA) d'obtenir leur permis de conduire afin de concrétiser leur projet professionnel. 10 personnes par an pourront bénéficier d'un microcrédit et d'une bourse financée par le Rotary, ainsi que d'un prix plus avantageux sur le forfait du permis de conduire par l'Automobile Club.



La Caisse des Dépôts a créé la marque « La Fabrique à Entreprendre » pour fédérer et renforcer la visibilité des acteurs et dispositifs d'aide aux créateurs d'entreprise.

Sur l'Agglo de La Rochelle, c'est naturellement que les partenaires du territoire, dont l'Adie, ont mis au point une nouvelle offre de services sous ce label. Destiné en particulier aux porteurs de projet résidant dans les quartiers prioritaires de la Politique de la Ville, cet accompagnement est proposé de l'émergence de l'idée à la pérennisation de l'activité.

D'autres Fabriques vont voir le jour courant 2018, dans lesquelles l'Adie s'associe pleinement.

Les partenaires

200 bénévoles à nos côtés

Rencontre avec l'un d'entre eux : Jean-Claude, bénévole en Gironde, témoigne dans le cadre des 20 ans de partenariat avec la Banque Populaire



« J'ai accompli l'essentiel de ma carrière professionnelle à la Banque Populaire où j'ai été durant plusieurs années adjoint du directeur des engagements. En dehors des grands engagements, j'assurais le suivi des relations avec les organismes régionaux qui intervenaient dans la création d'entreprises, notamment le Réseau Entreprendre, une structure avec laquelle j'ai collaboré une fois en retraite. À l'Adie depuis 6 ans, je suis chargé de l'accompagnement des créateurs avant et après la création de leur entreprise, et suis également vice-président du comité de crédit. Mon parcours professionnel bancaire me permet aujourd'hui d'apporter mon expérience de décideur de crédits, notamment sur les moyens financiers à mettre en place pour éviter aux créateurs des problèmes de trésorerie dont les conséquences sont souvent des cessations d'activité. »

Les partenaires soutiennent les créateurs d'entreprise pour le prix Créadie

Le concours Créadie, est né du souhait commun de l'Adie et de ses partenaires de soutenir les initiatives des entrepreneurs ayant créé leur activité avec un microcrédit, et dont les projets se sont particulièrement illustrés comme porteurs de développement durable, économique ou humain. En 2017, Jérôme Riché (chauffeur VTC), Delphine Vallade (Poz'Kidz) et Alexandre Babin (AB Lutherie) ont été récompensés par des prix de 1000 à 2000

financés par nos partenaires : la fondation Entreprise et Solidarité, la Banque Populaire et le RSI.

En décembre, nos partenaires (BPACA, EDF, KPMG, Pôle emploi et la Banque de France) ont répondu présents pour financer et choisir les lauréats des prix Créadie 2018.



Jury Créadie 2018 - Décembre 2017

Un partenariat pour aider les porteurs de projet à passer à l'action

En 2017, l'Adie et ses partenaires : IFCG Entreprise, la BGE Poitou-Charentes et la Maison de l'Entreprendre ont lancé un nouveau programme, nommé « Action...Cré'Action ». Ce dispositif, soutenu par le Grand Angoulême et le CGET (Commissariat général à l'égalité des territoires), propose des cycles de 3 temps conviviaux dans les centres sociaux d'Angoulême pour oser entreprendre !

Les rendez-vous de l'Adie

En 2017, l'Adie a donné rendez-vous aux porteurs de projets au cours de 3 semaines de sensibilisation au microcrédit en février, juin et octobre. De nombreux partenaires se sont impliqués à nos côtés.



109
partenaires
impliqués



221
événements



1653
porteurs de
projets
sensibilisés

L'ADIE VOUS DIT MERCI
pour votre mobilisation
CAR LEUR VIE A CHANGÉ



Zoom sur l'Économie Sociale et Solidaire

Toute l'année, l'Adie et ses partenaires s'impliquent pour promouvoir une autre façon de concevoir l'économie - plus responsable et dont le partage des bénéfices n'est pas l'objectif principal - au travers de divers événements.



Forum national de l'ESS à Niort - Octobre 2017

Comme chaque année depuis sa création, les équipes de l'Adie partagent un stand avec les partenaires de l'ESS et de l'innovation sociale.

En novembre, c'était la 10ème édition du mois de l'Économie Sociale et Solidaire organisée par les CRESS. Un mois incluant la semaine de la finance solidaire organisée par Finansol, dont l'Adie est membre depuis 1995.

Durant ce mois, l'Adie a organisé ou participé à une vingtaine d'événements, notamment avec le collectif Aquifisol qui regroupe les acteurs de la finance solidaire en Aquitaine.

Co-Working

L'Adie encourage le partage des connaissances et les échanges par la création de salles de co-working dans ses antennes de Lormont et Poitiers et par la mise en place de partenariats avec des espaces de co-working tels que cowork-ect à Saintes, la Ruche à Bordeaux, l'Open Gare à Biarritz...

Jadopteunprojet.com

L'Adie est l'un des membres fondateurs de la plateforme de financement participatif jadopteunprojet.com.

Depuis sa création, ce sont 117 projets qui ont lancé un appel à la générosité du grand public, dont 32 accompagnés par l'Adie, et plus de 346 000 € collectés.

Pour le lancement de la plateforme dans les Landes, c'est Sébastien, créateur de Pig & Cheese, soutenu par l'Adie, qui a bénéficié de la première collecte.



La création de son emploi par les bénéficiaires du RSA : une voie d'insertion reconnue par les départements

De nombreux départements sur la région soutiennent l'action de l'Adie. Cet engagement s'appuie sur les résultats de l'association en matière d'insertion des publics qu'elle finance et accompagne. En effet, alors que 51% d'entre eux sont aux minima sociaux avant de se lancer, 84% des porteurs de projets soutenus par l'Adie sont durablement insérés suite à leur microcrédit.

Le microcrédit accompagné, un outil de sortie des minima sociaux dans les territoires, qui permet d'éviter des coûts pour la collectivité.

Parce que « le RSA doit être mis à profit pour accompagner chacune et chacun sur la voie de l'insertion, notre collectivité a pour objectif de contribuer à la réussite de ce parcours, en permettant à chacun de redevenir acteur de sa vie et de prendre toute sa place dans la société ».

Denise Greslard Nédélec, Vice-présidente chargée des politiques de l'Insertion du Conseil Départemental de Gironde.



L'Adie, ancrée au cœur des territoires

37 Salariés **7** Services civiques **3** Mécénats de compétences **200** Bénévoles



Equipe permanente Adie SOAT
Séminaire à Tarnos - Septembre 2017

**Direction Régionale
Nouvelle-Aquitaine Hautes-Pyrénées**

11 rue du Général Delestraint - 33310 Lormont
05 56 29 09 23
Nouvelle-aquitaine@adie.org



www.adie.org/regions/Nouvelle-Aquitaine



Adie Aquitaine
Adie Poitou.Charentes
Limousin



@adieorg
@jmewald1



56
Points d'accueil
en région

Numéro réservé aux nouveaux créateurs:

N°Cristal 0969 328 110

APPEL NON SURTAXE

Ils nous ont soutenu en région en 2017, et nous les en remercions :

